



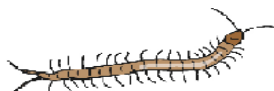
ムカデの季節がやってきました

今年もムカデに咬まれた患者様が初来院となりました。

画像は咬まれて 1 時間後に来院された患者様のものです。

今月はムカデについて述べていきます。

まず咬まれた時の対応です。



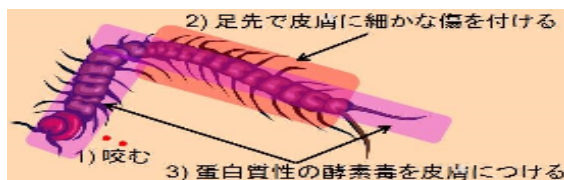
①**43 度以上のお湯で 5 分以上洗い流します**(ムカデの毒は 43~46 度の熱で失活します。逆に冷やすと痛みが増す場合があります)

②**患部の毒を口で吸いだしたり、揉んだりしない**(ハチの刺すタイプの毒とは異なり、傷をつけて塗るタイプの毒ですので、洗い流すだけで十分です。揉むとより毒が拡がり、口で吸うと当然ですが口の中に毒が拡がります。その後毒を吐いて・・・と言うのは、毒を口の中で数秒含んで、それを吐き出しているのと同じ行為です。口が腫れてくる可能性がありますよ)

これらが咬まれた時の対応です。その後なるべく早く当院ないし皮膚科を受診してください。中にはアレルギー症状として全身に拡がる場合もあります。局所のうちに対応出来るとこちらも助かります。

実はムカデは「刺す」のではなく「咬む」のです。それは顎肢と呼ばれる「牙」によるものだからです。また顎肢には毒腺はありません。ムカデは

- ① 咬んで(獲物の動きを弱らせる?)
- ② わさわさ動いて表面を傷つける
- ③ 傷をつけた所に酵素毒を塗り付ける



という攻撃の流れです。ですから、①の咬んだだけでは毒が入っていない可能性があります(咬むという局所侵襲反応)、逆に咬まれなくても②③でムカデ毒が入ってくる可能性もあります。これらの原因の違いが、ムカデ咬症における症状の違いだと思ってます。

今の若い方は御存じないかもしれませんが、ムカデ(百足)は古来より七福神の一人の毘沙門天のお使いにて人々に崇められてきました。

・戦国時代では武田信玄、上杉謙信などの武将が、毘沙門天が武神で戦勝の神とされることと合わせて、そのお使いのムカデは一糸乱れず果敢に素早く前に進み、決して後ろへ退かないなどとして、武具甲冑や旗指物にムカデの図を用いていた。

・毘沙門天が古代インドでは宝石の神とされていたことに加えて、百足は足が多いので、おあし(銭)がたくさんついて金運を呼ぶとか、商人や芸人の間では「客足、出足」が増え繁盛する。

・たくさんの足(百足)のうち、たった一足の歩調や歩く方向が違って前にも進むのに支障がでる。困難や問題に向かうには皆が心を一つにして当たるべき。

見かけが怖いだけでなく、人間にも咬みつく事があるムカデですが、ゴキブリやクモを捕食したり、これらの言い伝えのように縁起物とされることから、現代の世の中でもムカデと共存することが必要かもしれませぬ。

ムカデは神様のお使い



弁財天



毘沙門天



大黒天



新しい美容機器入りました!!

最新光治療「フォトブライト治療」を6月1日より開始します。

様々な光治療器が普及している中、痛みや肌へのダメージが軽く、従来の治療器(フォトフェイシャル・フォトRF)で諦めかけていた肌の悩みに対して高い効果が期待できる光治療器です。

フォトブライト治療は以下の症状を改善させる治療です。

- ・しみ・そばかす
- ・毛細血管拡張症
- ・赤ら顔
- ・赤みのあるニキビ跡
- ・肌の質感の乱れ
- ・毛穴の開き など

その他、脱毛もできます。



*上記の症状でも程度によっては改善が望めない場合があります。

詳しくは医師の診察をお受けください。

*興味のある方はお気軽にご相談ください。



医院：各務原市那加桜町2-368

Tel 383-6800

自宅：各務原市三井北町1-171

Tel 382-1437

三和ゆき後援会事務所(三和皮フ科北)

Tel 371-5558

三和皮フ科HP：<http://miwahifuka.org/>